

# Département des affaires immobilières et du patrimoine

## MAITRE D'ŒUVRE

BET2C  
395 Rue Guy Pernin  
54200 TOUL  
info@bet2c.fr  
0383449210

## ARCHITECTE

Agence Pierre-Yves CAILLAULT  
1, rue Bénard  
75014 Paris  
E-Mail : acmh@agencecaillault.com  
Tél : 01 53 90 20 40

## MAITRE D'OUVRAGE

Département des affaires  
immobilières et du patrimoine

Dossier : 23 117  
Phase : DCE  
Date : 16/12/2025  
Indice : B

## PROJET :

# HOTEL FONTENOY COUR ADMINISTRATIVE D'APPEL

# C.C.T.P

**Lot n°4 ELECTRICITE CFO CFA - SSI**

Rédaction : ED

Vérification : ED

## SOMMAIRE DU LOT

<b>4 ELECTRICITE CFO CFA - SSI .....</b>	<b>3</b>
<b>4.1 PRESCRIPTIONS GÉNÉRALES.....</b>	<b>3</b>
4.1.1 Descriptif de l'opération .....	3
4.1.2 Objet et connaissance des travaux .....	3
4.1.3 Documents techniques contractuels .....	4
4.1.4 Documents à fournir par l'entreprise .....	4
4.1.5 Limites de prestations .....	5
4.1.6 Qualité des fournitures et mise en œuvre .....	5
4.1.7 Coordination inter-lots .....	5
4.1.8 Essais – réglages – mise en service .....	5
4.1.9 Dossier des ouvrages exécutés (DOE) .....	6
4.1.10 Garanties – parfait achèvement .....	6
4.2 Installation et éclairage de chantier .....	7
<b>4.3 ELECTRICITE .....</b>	<b>8</b>
4.3.1 PRESCRIPTIONS SPECIFIQUES ELECTRICITE.....	8
4.3.1.1 Généralités .....	8
4.3.2 DESCRIPTION DE TRAVAUX .....	10
4.3.2.1 Courant fort.....	10
4.3.2.2 Courant faible .....	17
4.3.2.3 Système de sécurité incendie .....	19

## 4 ELECTRICITE CFO CFA - SSI

### 4.1 PRESCRIPTIONS GÉNÉRALES

#### 4.1.1 Descriptif de l'opération

Les travaux faisant l'objet du présent lot comprennent l'ensemble des ouvrages, fournitures, adaptations et interventions nécessaires à la réalisation des installations **électriques Courants Forts (CFO), Courants Faibles (CFA)** et, lorsqu'applicable, des équipements du **Système de Sécurité Incendie (SSI)**, dans le cadre de l'opération de **mise en accessibilité et de réorganisation des circulations du rez-de-chaussée de la Cour Administrative d'Appel de Nancy**.

Les travaux concernent notamment :

- l'adaptation et la modification des réseaux et équipements électriques existants suite aux travaux architecturaux ;
- la dépose, la protection ou le déplacement des organes techniques électriques impactés ;
- la création ou la reprise des réseaux de distribution, d'alimentation, de contrôle d'accès, d'éclairage et de sécurité incendie nécessaires au bon fonctionnement des nouveaux locaux ;
- l'amélioration ou le maintien du niveau d'éclairage, de la qualité d'exploitation, de la continuité de service et de la sécurité des espaces réaménagés ;
- la mise en conformité réglementaire des installations affectées par les travaux (NF C 15-100, SSI, accessibilité PMR, sécurité incendie, éclairage réglementaire).

Les prestations comprennent la fourniture, la pose, le raccordement, les essais, les réglages, les mesures réglementaires, la mise en service, ainsi que toutes les sujétions indispensables au parfait achèvement du lot.

Elles incluent également les adaptations nécessaires pour assurer la cohérence de l'ensemble des installations techniques, en coordination avec les autres corps d'état.

Les installations devront être livrées entièrement opérationnelles, conformes aux normes en vigueur, clairement repérées, et prêtes à être exploitées lors de la réception.

#### 4.1.2 Objet et connaissance des travaux

Le présent CCTP décrit les prestations nécessaires à la réalisation des travaux décrits dans le document "RAPPORT DE PRÉSENTATION – Etudes de projet" datant du 11 décembre 2025.

Le présent document définit les exigences minimales applicables à l'exécution des installations électriques CFO/CFA/SSI.

L'entreprise devra :

- prendre connaissance de l'ensemble des pièces contractuelles du projet (plans, coupes, schémas, CCTP des autres lots, comptes rendus, prescriptions du maître d'œuvre, prescriptions ABF si applicables) ;
- vérifier sur site les conditions d'intervention, les accès, l'état réel des réseaux électriques existants, les

cheminements possibles, les contraintes architecturales ;

- vérifier la compatibilité des matériels prévus avec les installations existantes ;
- signaler immédiatement toute incohérence ou impossibilité de mise en œuvre.

Aucune réclamation ultérieure ne sera admise pour défaut de reconnaissance des lieux ou mauvaise interprétation des documents.

### 4.1.3 Documents techniques contractuels

Les travaux devront être exécutés conformément :

- aux pièces du marché (CCTP, CCAP, plans, DPGF, annexes techniques, comptes rendus) ;
- à la norme **NF C 15-100** et ses guides d'application ;
- aux prescriptions ERP (sécurité incendie, éclairage de sécurité, accessibilité PMR) ;
- aux normes applicables au SSI (règles APSAD / NF S 61-9xx selon équipement) ;
- aux normes de câblage VDI (ISO/IEC 11801, EN 50173) ;
- aux prescriptions des fabricants pour les matériels mis en œuvre ;
- aux règles de l'art en vigueur.

En cas de contradiction entre documents, l'entreprise devra en informer le maître d'œuvre pour arbitrage.

### 4.1.4 Documents à fournir par l'entreprise

Avant exécution, l'entreprise remettra :

- les plans d'exécution CFO/CFA/SSI ;
- les schémas unifilaires et multifilaires des tableaux ;
- les synoptiques de contrôle-d'accès et de SSI ;
- les notes de calcul (sections, protections, sélectivité, éclairagements si applicable) ;
- les fiches techniques des matériels proposés (luminaires, appareillages, câbles, BAES, détecteurs, platines de rue, etc.) ;
- les plans de réservation et de pénétration ;
- les procédures d'essais et de mise en service.

Aucune commande d'équipement ne pourra être engagée avant validation écrite de ces documents.

En fin de chantier, l'entreprise remettra un DOE comprenant notamment :

- plans de récolement,
- schémas définitifs des tableaux,
- fiches techniques finales,
- PV de mesures (isolement, terre, DDR, continuité),
- notices d'entretien et d'exploitation.

#### 4.1.5 Limites de prestations

Le présent lot comprend :

- l'ensemble des alimentations, distributions et appareillages CFO/CFA ;
- tous les raccordements nécessaires aux équipements des autres lots (ventilation, élévateur, extracteur, équipements bureautiques...) ;
- tous les supports, fixations, gaines, conduits, chemins de câbles ;
- les percements légers, rebouchages ponctuels et calfeutrements coupe-feu ;
- les essais réglementaires et la mise en service complète ;
- la dépose et l'évacuation des matériels devenus inutiles.

Ne sont pas compris dans le présent lot :

- les percements structurels nécessitant renfort (lot Gros Œuvre) ;
- les habillages décoratifs et reprises de finition (lot Architecte) ;
- l'alimentation hydraulique, aéraulique ou sanitaire (autres lots).

#### 4.1.6 Qualité des fournitures et mise en œuvre

Les matériels devront :

- être neufs, de premier choix, certifiés CE/NF, conformes à la réglementation ;
- être compatibles avec les installations existantes et les régimes de neutre en place ;
- présenter une durabilité adaptée au milieu ERP.

La mise en œuvre comprendra notamment :

- pose soignée conformément à la NF C 15-100 ;
- utilisation de conduits adaptés (ICTA, IRL, chemin de câbles, goulottes) ;
- repérage durable de tous les circuits et appareillages ;
- traitement coupe-feu des traversées (colliers CF, mastics EXTH) ;
- protections mécaniques dans les zones sensibles.

#### 4.1.7 Coordination inter-lots

L'entreprise devra :

- coordonner en permanence ses travaux avec tous les autres lots techniques ;
- définir les emplacements des appareillages, organes de commande, tableaux, platines, etc. ;
- transmettre au lot CVC les caractéristiques électriques des équipements à raccorder ;
- vérifier les niveaux, réservations, passages en faux-plafonds et gaines techniques ;
- ajuster ses cheminements selon l'avancement des autres corps d'état.

Aucune plus-value ne sera admise pour défaut de coordination.

#### 4.1.8 Essais – réglages – mise en service

Les essais comprendront :

- mesures de continuité et de terre ;
- mesures d'isolement des circuits ;
- essais DDR / disjoncteurs ;
- vérification du repérage et des protections ;
- contrôles d'éclairage si prévu ;
- essais complets du contrôle d'accès, interphonie, platines ;
- essais du SSI (déclenchement, report, signalisation, BAES).

L'ensemble des installations devra être testé en présence du maître d'œuvre.

Un rapport complet d'essais sera fourni.

#### 4.1.9 Dossier des ouvrages exécutés (DOE)

Le DOE comprendra :

- plans de récolement CFO/CFA/SSI ;
- schémas électriques définitifs ;
- fiches techniques et notices ;
- PV de mesure et de mise en service ;
- repérage des circuits et nomenclature du matériel ;
- garanties des fabricants.

#### 4.1.10 Garanties – parfait achèvement

L'entreprise est tenue :

- d'assurer le parfait fonctionnement de l'ensemble des installations ;
- de corriger tout défaut ou désordre constaté lors des essais ou de l'exploitation ;
- de lever toutes les réserves dans les délais impartis ;
- de fournir l'ensemble des documents nécessaires à la maintenance.

## 4.2 Installation et éclairage de chantier

Fourniture, pose et raccordement de coffret de chantier à l'intérieur du bâtiment raccordé sur installation GROS ŒUVRE

Ce coffret sera équipé de:

- 4 prises monophasé
- 1 Prise triphasé
- 1 arrêt d'urgence coup de poing
- Des dispositifs de protection électrique pour chaque départ

*Mode de métré : Le Forfait - ft*

## 4.3 ELECTRICITE

### 4.3.1 PRESCRIPTIONS SPECIFIQUES ELECTRICITE

#### 4.3.1.1 Généralités

##### 4.3.1.1.1 Descriptif de l'opération

Le présent sous-lot décrit l'ensemble des travaux, fournitures et prescriptions nécessaires à la réalisation complète et fonctionnelle des installations électriques Courants Forts, Courants Faibles et SSI.

Les travaux comprennent notamment :

- l'adaptation et la modification des réseaux électriques existants suite aux travaux architecturaux ;
- la dépose, la protection ou le déplacement des appareillages et équipements électriques impactés ;
- la création ou la reprise des circuits d'alimentation, de distribution, de commande et de communication nécessaires au bon fonctionnement des nouveaux locaux ;
- la fourniture et pose des équipements CFO (tableaux, protections, appareillages, éclairages) ;
- la fourniture et pose des équipements CFA (réseau informatique, VD, téléphonie, contrôle d'accès, brassage) ;
- la fourniture et pose des équipements SSI (détecteurs, DDA, BAES/BAEH, alarmes sonores et lumineuses, câblages de sécurité) ;
- les essais, réglages, mesures réglementaires et mise en service complète du lot ;
- toutes sujétions annexes nécessaires au parfait achèvement du présent lot.

L'entreprise doit la parfaite exécution des ouvrages et de l'ensemble des interventions nécessaires, y compris celles rendues indispensables par les contraintes du bâtiment existant.

##### 4.3.1.1.2 Objet et connaissance des travaux

Le présent lot définit les prescriptions particulières applicables à la réalisation des installations électriques.

L'entreprise devra :

- prendre connaissance de l'ensemble des pièces écrites et graphiques du projet ;
- vérifier sur site les conditions d'intervention, les réseaux électriques existants, les espaces disponibles pour les cheminements et les réservations nécessaires ;
- analyser les contraintes architecturales, structurelles et réglementaires des zones concernées ;
- signaler au maître d'œuvre toute anomalie, incohérence ou impossibilité d'exécution avant le démarrage des travaux ;
- intégrer l'ensemble des sujétions induites par la présence d'équipements existants conservés.

Aucune réclamation ultérieure ne sera admise pour défaut de reconnaissance préalable des lieux.



### 4.3.1.1.3 Textes techniques et normes spécifiques électricité

Les ouvrages seront réalisés conformément aux textes suivants, sans que cette liste soit limitative :

- NF C 15-100 – Installations électriques basse tension ;
- NF S 61-9xx – Prescriptions SSI selon catégorie ;
- ISO/IEC 11801 – Norme câblage informatique / VDI ;
- EN 50173 – Performances des réseaux de communication ;
- EN 1838 – Éclairage de sécurité ;
- Règlementation ERP applicable (sécurité incendie, éclairage, accessibilité PMR) ;
- Guides APSAD R7, R82, selon équipements concernés ;
- Notices techniques des fabricants.

Tous les matériels devront être certifiés CE / NF.

### 4.3.1.1.4 Documents fournis par l'entreprise

**Avant exécution :**

- plans d'exécution CFO, CFA et SSI ;
- schémas unifilaires et multifilaires des tableaux électriques ;
- notes de calcul (section des câbles, protections, sélectivité, chutes de tension) ;
- synoptiques VDI, contrôle d'accès et SSI ;
- fiches techniques de tous matériels ;
- plans de cheminements, percements et réservations nécessaires.

**Après exécution :**

- plans de récolement CFO / CFA / SSI ;
- schémas définitifs des tableaux électriques ;
- PV de mesures réglementaires (isolement, terre, DDR, continuité, éclairage) ;
- PV de mise en service SSI ;
- notice d'entretien et documents de garantie ;
- repérage complet des circuits et appareillages.

L'ensemble devra être remis au maître d'œuvre pour validation.

### 4.3.1.1.5 Limites de prestations

#### 4.3.1.1.5.1 Travaux à la charge des autres lots

- percements structurels nécessitant renfort ;
- habillages décoratifs et reprises de finition ;
- supports métalliques lourds non liés au lot Électricité ;
- travaux de gros œuvre ou de structure ;
- interventions sur réseaux hydrauliques ou aérauliques.

#### 4.3.1.1.5.2 Travaux divers a la charge du présent lot

- fourniture, pose et raccordement de l'ensemble des câblages CFO / CFA / SSI ;
- création des cheminements (goulottes, IRL, ICTA, chemins de câbles) ;
- raccordement des équipements relevant d'autres lots (ventilation, élévateur, extracteur, etc.) ;
- repérage complet des circuits et appareillages ;
- essais, réglages, mesures et mise en service des installations ;
- dépose et évacuation des matériels obsolètes ou inutiles.

#### 4.3.1.1.5.3 Réception des ouvrages liés aux autres corps d'état

Avant toute mise en œuvre, l'entreprise devra :

- vérifier la conformité des supports, cheminements, réservations et accès nécessaires ;
- signaler les éventuelles non-conformités pouvant empêcher l'exécution de ses travaux ;
- coordonner ses interventions avec les autres corps d'état afin d'assurer la compatibilité de l'ensemble des installations ;
- valider les conditions de pose des appareillages visibles en accord avec l'architecte.

En l'absence de réserve émise par écrit, les supports seront réputés acceptés.

### 4.3.2 DESCRIPTION DE TRAVAUX

#### **4.3.2.1 Courant fort**

##### **4.3.2.1.1 Dépose matériels électriques**

L'entrepreneur devra la dépose de matériel électrique y compris réseaux associés.

*Localisation :*

*Ancien bureau greffe et agents du greffe*

*Ancien bureau adjoints techniques*

*Mode de métré : Le Forfait – ft*

##### **4.3.2.1.2 Dépose et repose de luminaires**

L'entrepreneur devra la dépose des lustres des salles d'audience et de délibérés, y compris mise en caisse de protection.

Repose après chantier, compris toutes sujétions et essais..

*Localisation :*

*Salle d'audiene, salle des délibérés*

*Mode de métré : L'unité*

### 4.3.2.1.3 Tableaux électriques

#### 4.3.2.1.3.1 Consignation tableau électrique

L'entrepreneur devra la consignation du tableau électrique.

*Mode de métré : Le Forfait – ft*

#### 4.3.2.1.3.2 Dépose tableau électrique

L'entrepreneur devra la dépose du tableau électrique.

*Localisation :*

*Mode de métré : Le Forfait – ft*

#### 4.3.2.1.3.3 Déplacement tableaux électrique

L'entrepreneur devra le déplacement des tableaux électriques.

*Localisation :*

*OU ?*

*Mode de métré : Le Forfait – ft*

#### 4.3.2.1.3.4 Fourniture et pose d'un tableau divisionnaire

L'entrepreneur devra la fourniture pose et raccordement d'un tableau divisionnaire.

*Localisation :*

*RDC aile EST*

*Mode de métré : Le Forfait – ft*

### 4.3.2.1.4 Equipements spécifiques

#### 4.3.2.1.4.1 Élévateur (alimentation seule)

L'entrepreneur devra l'alimentation de l'élévateur SLIM-Z depuis le TGBT., jusqu'au coffret électrique fourni par le lot Elevateurs.

*Localisation :*

*Salle des pas perdus*

*Mode de métré : Le Forfait - ft*

#### 4.3.2.1.4.2 Motorisation de porte d'entrée

L'entrepreneur devra la motorisation de la porte d'entrée, par des grooms fixés sur chaque vantail, avec un poids unitaire estimé de 150 kg par vantail.

Compris l'alimentation de la motorisation de la porte d'entrée depuis le TGBT.

*Localisation :*

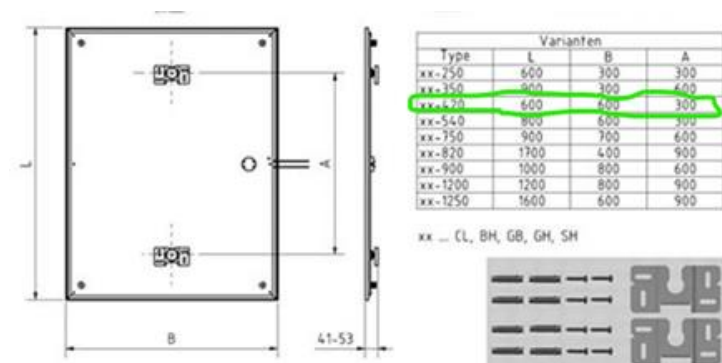
*Sanitaires*

*Mode de métré : Le Forfait – ft*

#### 4.3.2.1.4.3 Chauffage des toilettes

L'entrepreneur devra la fourniture et l'installation d'une dalle chauffante 60 x 60 Heat4all.

Compris l'alimentation de la dalle chauffante



*Localisation :*

*Sanitaires*

*Mode de métré : Le Forfait – ft*

#### 4.3.2.1.5 Eclairage

##### 4.3.2.1.5.1 Commande d'éclairage

L'entrepreneur devra la mise en place de commande d'éclairage.

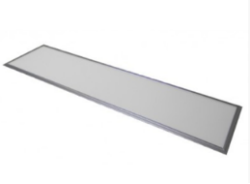
*Localisation :*

*Selon points lumineux*

*Mode de métré : L'Unité – u*

#### 4.3.2.1.5.2 Luminaire type dalle 1200\*300

L'entrepreneur devra la mise en place de luminaires LED de type dalle 1200x300 suspendues au plafond.



*Localisation : salle des greffiers aile Ouest*

*Selon plan*

*Mode de métré : L'Unité – u*

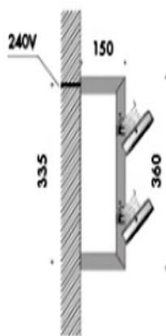
#### 4.3.2.1.5.3 Luminaire type appliques murales

##### 4.3.2.1.5.3.1 Type tessera modulo 2

L'entrepreneur devra la mise en place de luminaires LED de type applique murale avec flux lumineux orienté.

Modèle tessera modulo 2 en acier brossé

Viabizzuno - Tessera Modulo 2 Wall Lamp/Lampada da Parete



240V

IP20

2x30W

*Localisation :*

*Selon plan*

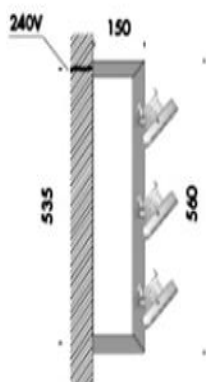
*Mode de métré : L'Unité – u*

#### 4.3.2.1.5.3.2 Type tessera modulo 3

L'entrepreneur devra la mise en place de luminaires LED de type applique murale avec flux lumineux orienté.

Modèle tessera modulo 2 en acier brossé

Viabizzuno - Tessera Modulo 3 Wall Lamp/Lampada da Parete



240V

IP20

3x30W

*Localisation :*

*Selon plan*

*Mode de métré : L'Unité – u*

#### 4.3.2.1.5.3.3 Type Maschiko 360

L'entrepreneur devra la mise en place de luminaires LED de type applique murale avec flux lumineux orienté.



Modèle Maschiko 360

240V

IP20

3x30W

*Localisation :*

*Selon plan*

*Mode de métré : L'Unité - u*

#### 4.3.2.1.5.4 Type boule sur pied

L'entrepreneur devra la mise en place de luminaires LED de type boule sur pied.



*Localisation : accueil et banque d'accueil*

*Selon plan*

*Mode de métré : L'Unité – u*

#### 4.3.2.1.5.5 Éclairage extérieur (20luX)

L'entrepreneur devra la mise en place de luminaires LED de type bornes sur le pourtour de la cour.



BOB02003AN5D  
Dark Grey

*Localisation : de part et d'autre de la terrasse d'accès*

*Mode de métré : L'Unité – u*

### 4.3.2.1.6 Attentes électriques et prises

#### 4.3.2.1.6.1 Attente pour poste de travail bureautique

Alimentation : 4 PC16A + 2 RJ45, à intégrer dans les plinthes bois du lot Menuiserie.

*Localisation :*

*Accueil*

*Niche interprètes*

*Local avocat*

*Salle visio audience*

*Estrade salle d'audience*

*Mode de métré : L'Unité – u*

#### 4.3.2.1.6.2 Plinthes PVC pour poste de travail bureautique,

Plinthes PVC périphériques aux locaux avec alimentations tous les 2.00 ml: 4 PC16A + 2 RJ45

*Localisation :*

*Salle des adjoints techniques*

*Salle des délibérés aile Ouest*

*Mode de métré : L'Unité - u*

#### 4.3.2.1.6.3 Prise de service / ménage

De type PC16A.

*Localisation :*

*Couloirs*

*Salle d'audience*

*Mode de métré : L'Unité – u*

### 4.3.2.1.7 Mise en service complète

L'entrepreneur devra la mise en service, contrôles et essais des équipements mis en place.

*Mode de métré : Le Forfait – ft*



## 4.3.2.2 Courant faible

### 4.3.2.2.1 Contrôle d'accès

#### 4.3.2.2.1.1 Commande accueil

L'entrepreneur devra la mise en place d'une commande à l'accueil permettra d'ouvrir la porte d'entrée. Commande raccordée à la platine de rue.

*Localisation :*

*Accueil*

*Mode de métré : L'Unité - u*

#### 4.3.2.2.1.2 Lecteur de badge

L'entrepreneur devra la mise en place d'un contrôle d'accès par badge au droit des portillons d'accès à la cour pour les agents uniquement suivant l'organigramme existant.

L'entrepreneur devra la mise en place d'un contrôle d'accès par badge au droit du portillon d'accès arrière.

*Localisation :*

*Selon plan*

*Mode de métré : L'Unité - u*

#### 4.3.2.2.1.3 Bouton de sortie

L'entrepreneur devra la mise en place de bouton de sortie.

*Localisation :*

*Au droit les 4 accès : arrière, accès cour, et façade avant.*

*Mode de métré : L'Unité - u*

#### 4.3.2.2.1.4 Platine sur rue

L'entrepreneur devra la mise en place d'une platine de rue au droit de l'entrée rue de la craffe.

*Localisation :*

*Rue de la craffe*

*Mode de métré : L'Unité - u*

## 4.3.2.2.2 Informatique

### 4.3.2.2.2.1 Brassage informatique (avec recette)

L'entrepreneur devra le brassage informatique de tous les équipements y compris procédure de test après installation.

*Mode de métré : Le Forfait – ft*

### 4.3.2.2.2.2 Attente pour standard téléphonique accueil

L'entrepreneur devra la fourniture et raccordement d'une attente pour le standard téléphonique à l'accueil.

*Localisation :*

*Accueil*

*Mode de métré : L'Unité – u*

### 4.3.2.2.2.3 Attente poste imprimante

L'entrepreneur devra la fourniture et raccordement d'une attente pour le poste d'imprimante.

*Localisation :*

*Accueil*

*Mode de métré : L'Unité – u*

### 4.3.2.2.2.4 Attente pour poste vidéoconférence

L'entrepreneur devra la fourniture et raccordement d'une attente pour le poste de vidéoconférence.

*Localisation :*

*Salle de visio audience*

*Mode de métré : L'Unité – u*

## 4.3.2.2.3 Mise en service complète

L'entrepreneur devra la mise en service, contrôles et essais des équipements mis en place.

*Mode de métré : Le Forfait – ft*

### 4.3.2.3 Système de sécurité incendie

#### 4.3.2.3.1 Consignation SSI

L'entrepreneur devra la consignation du système de sécurité incendie.

*Mode de métré : Le Forfait - ft*

#### 4.3.2.3.2 Reprise du système d'alarme

L'entrepreneur devra la reprise du système d'alarme selon nouveaux équipements mis en place.

*Mode de métré : Le Forfait - ft*

#### 4.3.2.3.3 Déplacement centrale SSI

L'entrepreneur devra le déplacement de la centrale SSI.

*Localisation :*

*Placard SSI*

*Mode de métré : Le Forfait - ft*

#### 4.3.2.3.4 Dépose matériel SSI

##### 4.3.2.3.4.1 Boîtier bris de glace

L'entrepreneur devra la dépose des boîtiers bris de glace existants.

*Localisation :*

*Emprise du projet*

*Mode de métré : Le Forfait - ft*

##### 4.3.2.3.4.2 Sirène

L'entrepreneur devra la dépose des sirènes existantes.

*Localisation :*

*Emprise du projet*

*Mode de métré : Le Forfait - ft*

##### 4.3.2.3.4.3 Détecteurs de fumée

L'entrepreneur devra la dépose des détecteurs de fumée existants.

*Localisation :*

*Emprise du projet*

*Mode de métré : Le Forfait - ft*

### 4.3.2.3.5 Fourniture et pose matériel SSI

#### 4.3.2.3.5.1 Boîtier bris de glace rouge

L'entrepreneur devra la fourniture et pose de boîtiers bris de glace rouges à proximité de chaque issue et des escaliers, et à chaque étage dans les espaces de circulation.

*Localisation :*

*Selon plan*

*Mode de métré : L'Unité - u*

#### 4.3.2.3.5.2 BAES ambiance

L'entrepreneur devra la fourniture et pose de blocs de secours autonomes d'ambiance.

*Localisation :*

*Selon plan*

*Mode de métré : L'Unité - u*

#### 4.3.2.3.5.3 Alarme sonore et lumineuse

L'entrepreneur devra la fourniture et pose d'alarmes sonores et lumineuses.

*Localisation :*

*Selon plan*

*Mode de métré : L'Unité - u*

#### 4.3.2.3.5.4 Détecteurs de fumée

L'entrepreneur devra la fourniture et pose de détecteurs de fumée sans fil.

*Localisation :*

*Selon plan*

*Mode de métré : L'Unité - u*

#### 4.3.2.3.5.5 BAES évacuation

L'entrepreneur devra la fourniture et pose de blocs de secours autonomes d'évacuation.

*Localisation :*

*Selon plan*

*Mode de métré : L'Unité - u*

#### 4.3.2.3.5.6 Flash lumineux

L'entrepreneur devra la fourniture et pose de flash lumineux.

*Localisation :*

*Selon plan*

*Mode de métré : L'Unité – u*

#### 4.3.2.3.5.7 Plan d'évacuation

L'entrepreneur devra la fourniture et pose de plans d'évacuation.

*Mode de métré : L'Unité – u*

#### 4.3.2.3.6 Mise en service complète

L'entrepreneur devra la mise en service, contrôles et essais des équipements mis en place.

*Mode de métré : Le Forfait - ft*